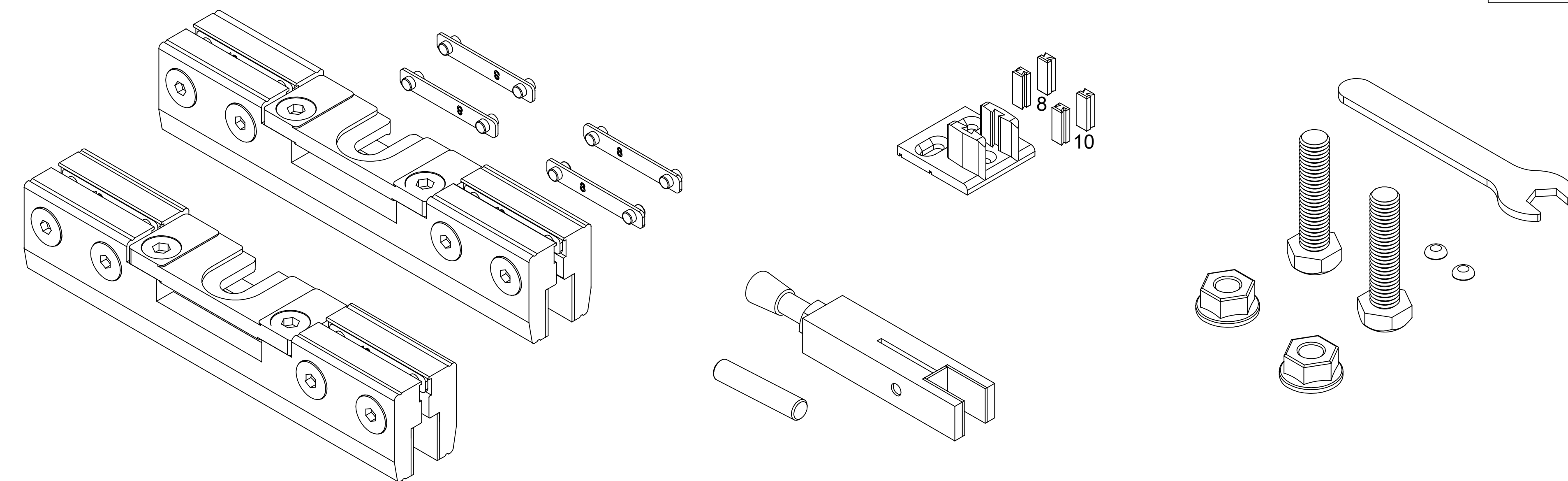
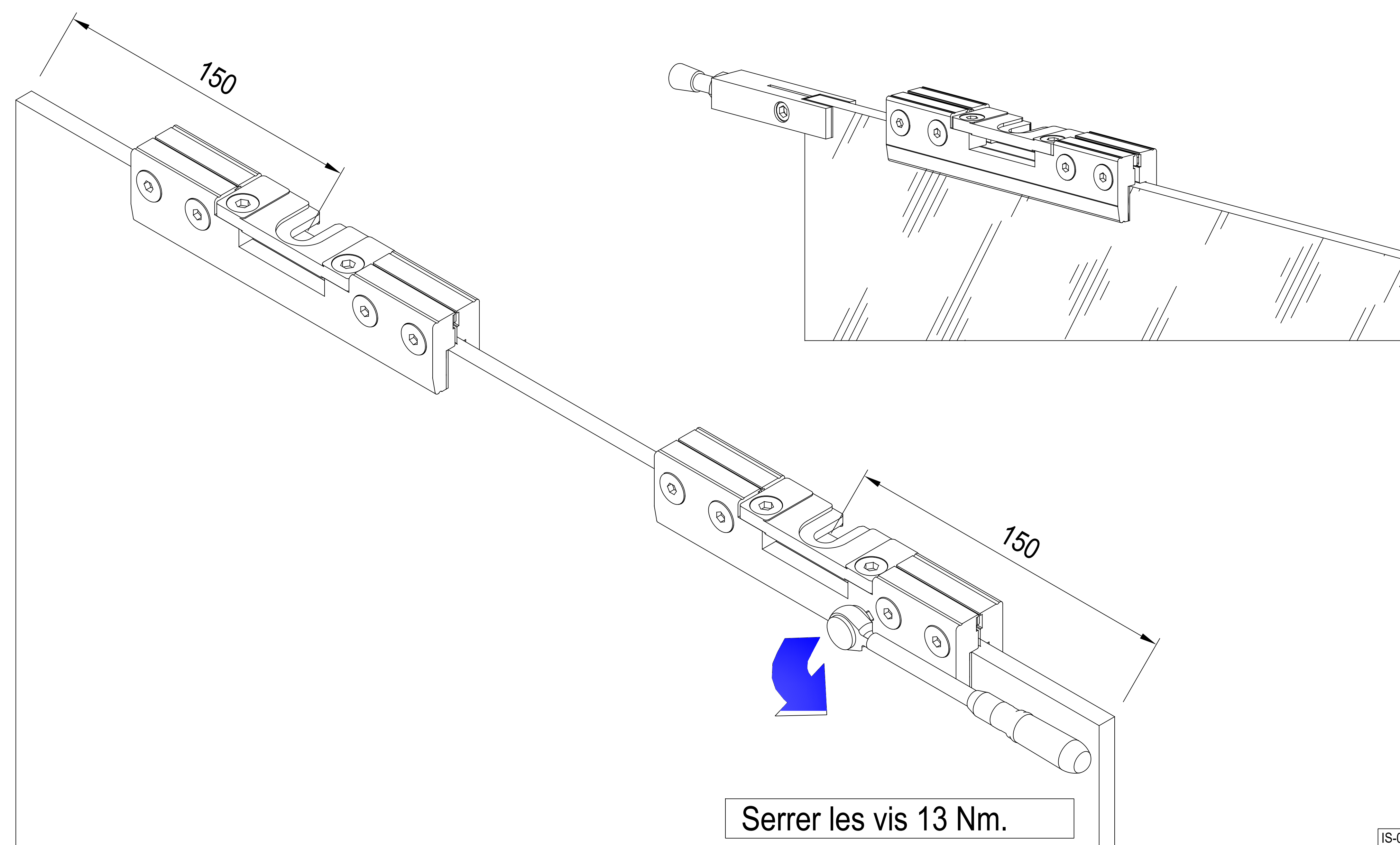
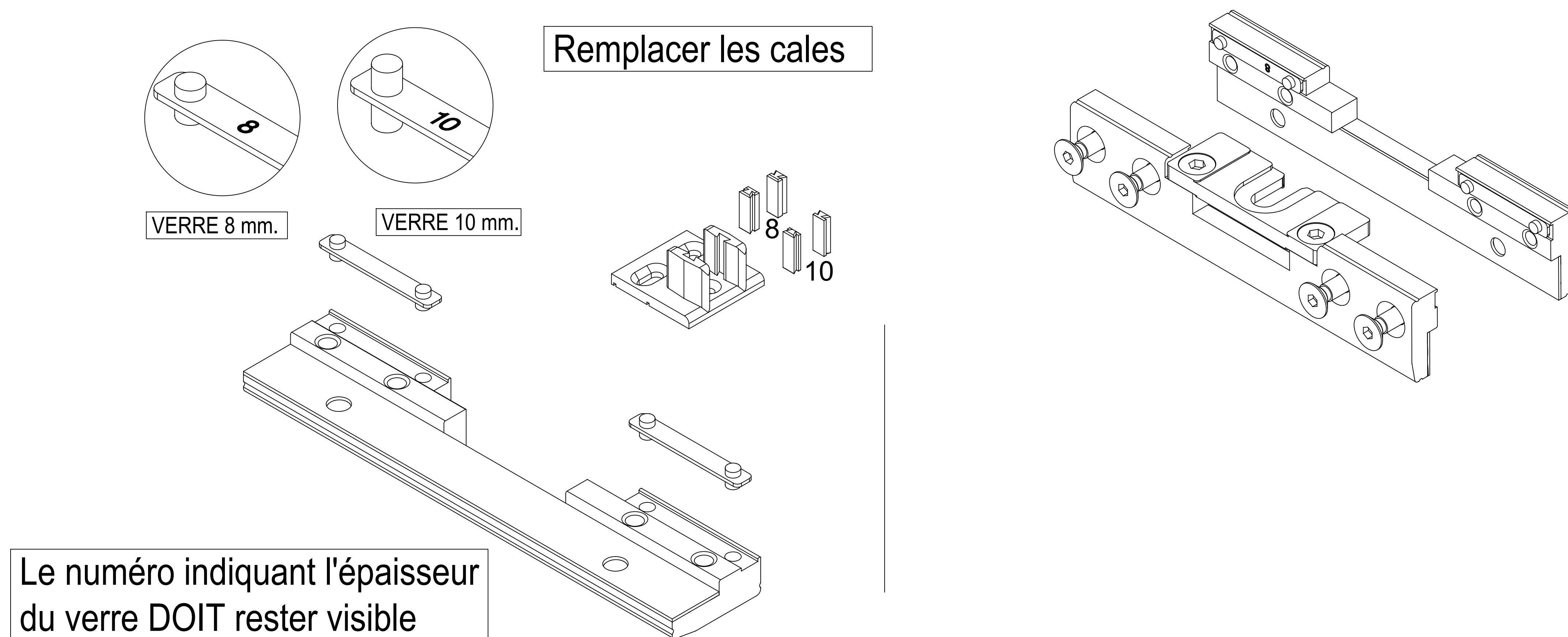


Contenu de l'emballage



Réglage de la pince pour verre de 8 ou 10 mm d'épaisseur



Avant-propos

Le présent manuel a pour but de fournir les informations et les indications utiles pour la maintenance et l'utilisation correcte du produit. Le présent manuel doit être lu, avec les instructions de pose, avant l'installation et l'exécution de tout type d'intervention. Toute la documentation doit être conservée avec soin par l'utilisateur et mise à disposition pour les interventions d'installation, de maintenance, de réparation et de rétablissement. Toutes les opérations mentionnées doivent être exclusivement confiées à des opérateurs professionnels.

Destination d'usage

Le produit est destiné à un emploi dans des milieux à usage d'habitation, en intérieur.

Informations sur le produit et utilisation conforme:

Aux termes de la présente définition, on entend par «quincaillerie pour portes coulissantes» la quincaillerie pour vantaux coulissants et éléments coulissants similaires, ci-après dénommés «objets», qui ne sont ordinairement pas déplacés à une vitesse plus rapide que la vitesse de marche de l'homme. La quincaillerie coulissante est employée sur des vantaux installés verticalement et réalisés en verre. L'utilisation conforme comprend, en particulier, le montage réalisé dans les règles de l'art. La quincaillerie doit présenter une stabilité suffisante en tous points. Le fonctionnement de la quincaillerie ne doit pas être compromis ni modifié après le montage.

Utilisation erronée

Scrigno décline toute responsabilité découlant de conditions d'utilisation inadéquates telles que:

utilisation de la quincaillerie avec une charge de rupture supérieure à la capacité portante maximale établie dans le catalogue et dans toute la documentation concernant les produits.

réalisation d'un montage inapproprié ou d'une fixation insuffisante, présence de températures ambiantes excessivement élevées ou réduites

des moyens particulièrement agressifs peuvent agir

des sollicitations excessives dues à des chocs ou à des chutes agissent de façon inappropriée

la position du profilé de coulissement s'écarte excessivement de la ligne horizontale

des corps étrangers peuvent pénétrer dans le rail de coulissement

Les vantaux coulissants ne doivent pas être soumis à un coulissement d'une vitesse supérieure à celle de la marche de l'homme et doivent être arrêtés manuellement avant d'atteindre le bloc-porte

des obstacles sont introduits dans la zone d'ouverture ou entre le vantail ou l'objet au point d'en empêcher l'utilisation conforme

des charges supplémentaires agissent sur les vantaux ou sur l'objet

lors de la fermeture normale ou par poussée, la personne reste coincée entre le vantail ou le menuiserie, ou encore, lors de la fermeture par poussée du vantail, une personne ou des parties de son corps se trouvent dans cette zone.

Montage

1. Il est conseillé d'utiliser un verre de silicate sodo-calcique de sécurité trempé thermiquement selon la norme UNI EN 12150-1. Pour le choix du type de verre à employer dans les différentes applications, en fonction des destinations d'utilisation et des risques en matière de sécurité, consulter la norme UNI 7697.
2. Les accessoires pour verre Scrigno ne sont pas adaptés à des locaux dans lesquels des substances chimiques sont utilisées comme les piscines, les saunas et les bains publics.
3. Le montage des accessoires pour verre doit être exclusivement effectué par un personnel spécialisé.
4. Avant d'assembler les accessoires, contrôler que les verres ne présentent pas d'ébrèchements et/ou d'arêtes endommagées.
5. Lors de la phase de montage, il existe un risque d'écrasement et de lésions dues à la rupture du verre. Des équipements de protection individuelle doivent donc être portés.
6. Avant le montage définitif des accessoires, veiller à nettoyer soigneusement le verre dans la zone des pinces.
7. L'utilisation de dispositifs à étaux sur revêtements auto-nettoyants n'est pas admise.
8. Le montage doit être effectué sans forçages. Ne pas dépasser le serrage des vis conseillé.
9. L'installation des accessoires ne doit pas empêcher la possibilité d'éventuelles opérations de maintenance et/ou de réglage.
10. LES INDICATIONS NE SONT VALABLES QUE POUR LES CONTRE-CHASSIS SCRIGNO ET SCRIGNOTECH. LA SOCIETE DECLINE TOUTE RESPONSABILITE POUR LES PROBLEMES POUVANT SURGIR EN CAS D'INSTALLATION SUR D'AUTRES CONTRE-CHASSIS.

ATTENTION: POUR UN FONCTIONNEMENT SECURISE, LIMITER LA DISSIMULATION DU VANTAIL A 90 mm MINIMUM.

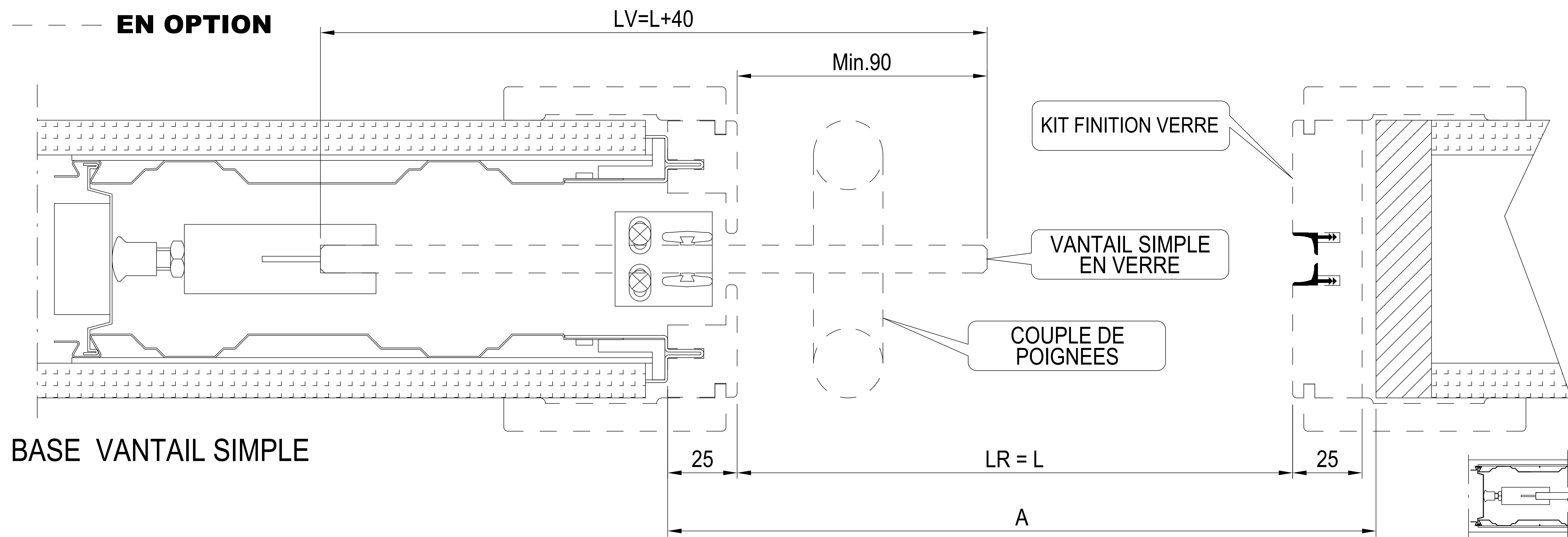
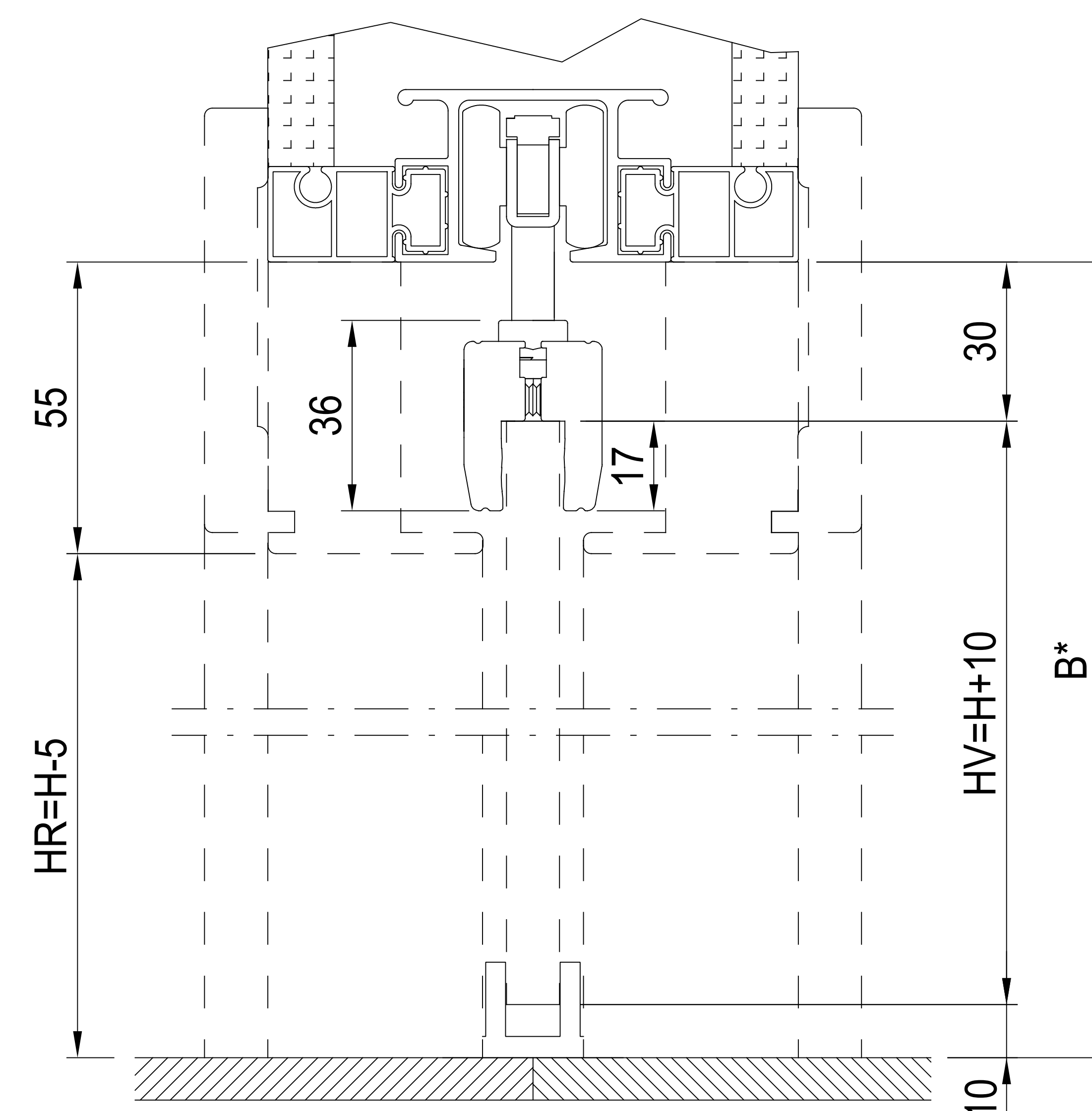
Maintenance

La position correcte, le coulissement des dispositifs et le réglage de la porte doivent être contrôlés régulièrement. En particulier, en cas de locaux très fréquentés, le contrôle doit être effectué par une entreprise spécialisée dans la maintenance ou dans l'installation. Les composants en verre endommagés (cassés et/ou ébréchés) doivent être immédiatement remplacés! Le nettoyage des surfaces ne doit être effectué qu'avec des détergents et des produits appropriés.

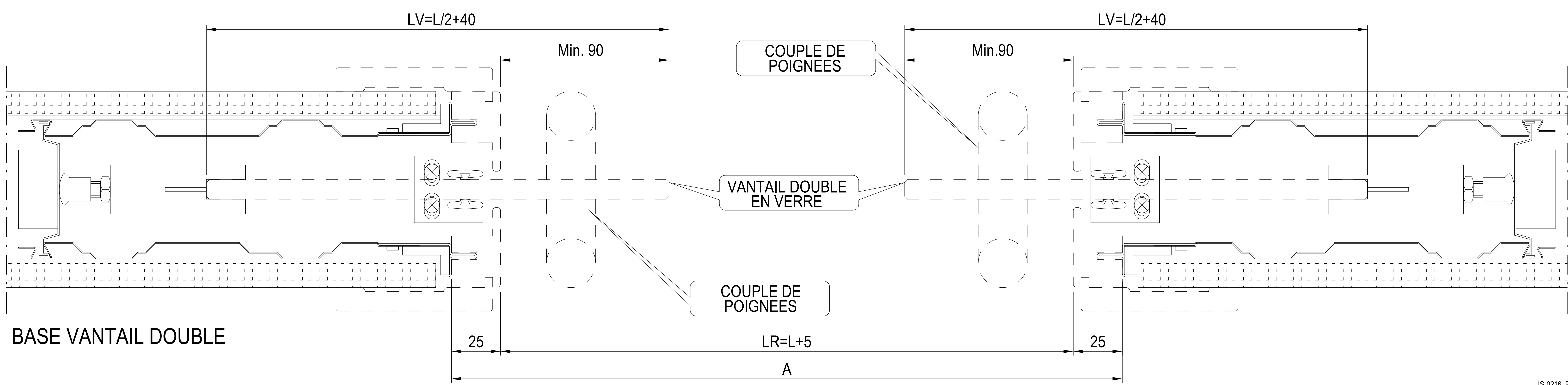
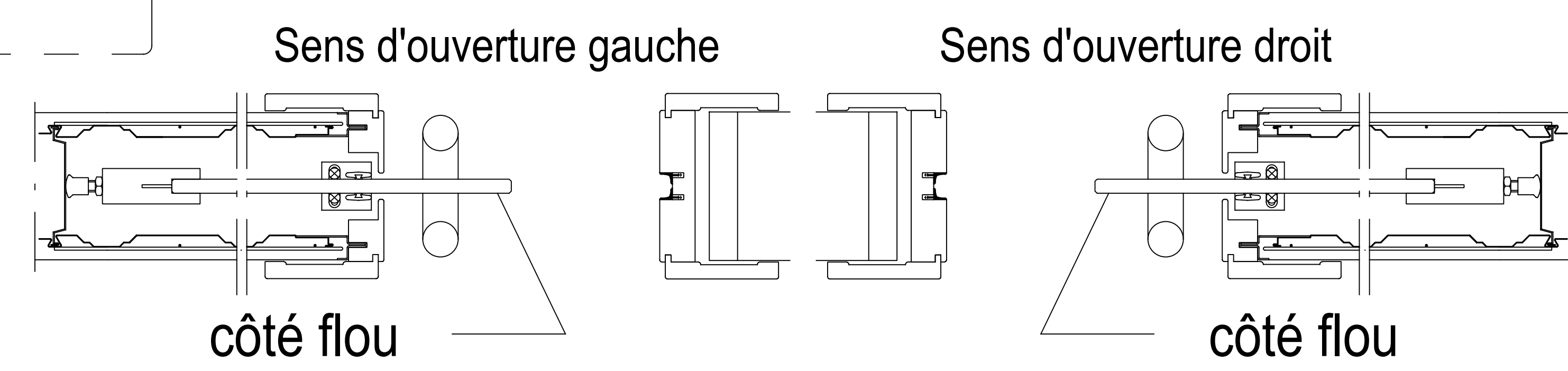
Cycles annuels	2500 Cycles annuels				5000 Cycles annuels			
	Réglage	Révision	Vérification de l'usure	Remplacement	Réglage	Révision	Vérification de l'usure	Remplacement
Description / périodicité en mois Ce tableau est valable pour les cycles annuels indiqués								
Système de coulissement	6	-	24	-	3	-	12	-
Poignées	-	6	-	-	-	3	-	-
Vantaux	12	-	-	-	6	-	-	-
Serrage des pinces	12	-	-	-	6	-	-	-

VANTAIL SIMPLE				
DIM. PASS. COMMERCIALES	DIM. PASS. REELLES	BAIE D'OUVERTURE	VERRE	
L x H	LR x HR	A x B*	N.bre	Lv x Hv
600 x 1800+2700	600 x 1795+2695	655 x 1850+2750	1	640 x 1810+2710
700 x 1800+2700	700 x 1795+2695	755 x 1850+2750	1	740 x 1810+2710
750 x 1800+2700	750 x 1795+2695	805 x 1850+2750	1	790 x 1810+2710
800 x 1800+2700	800 x 1795+2695	855 x 1850+2750	1	840 x 1810+2710
900 x 1800+2700	900 x 1795+2695	955 x 1850+2750	1	940 x 1810+2710
1000 x 1800+2700	1000 x 1795+2695	1055 x 1850+2750	1	1040 x 1810+2710
1100 x 1800+2700	1100 x 1795+2695	1155 x 1850+2750	1	1140 x 1810+2710
1200 x 1800+2700	1200 x 1795+2695	1255 x 1850+2750	1	1240 x 1810+2710

VANTAIL DOUBLE				
DIM. PASS. COMMERCIALES	DIM. PASS. REELLES	BAIE D'OUVERTURE	VERRE	
L x H	LR x HR	A x B*	N.bre	Lv x Hv
1200 x 1800+2700	1205 x 1795+2695	1255 x 1850+2750	2	640 x 1810+2710
1400 x 1800+2700	1405 x 1795+2695	1455 x 1850+2750	2	740 x 1810+2710
1600 x 1800+2700	1605 x 1795+2695	1655 x 1850+2750	2	840 x 1810+2710
1800 x 1800+2700	1805 x 1795+2695	1855 x 1850+2750	2	940 x 1810+2710
2000 x 1800+2700	2005 x 1795+2695	2055 x 1850+2750	2	1040 x 1810+2710
2200 x 1800+2700	2205 x 1795+2695	2255 x 1850+2750	2	1140 x 1810+2710
2400 x 1800+2700	2405 x 1795+2695	2455 x 1850+2750	2	1240 x 1810+2710



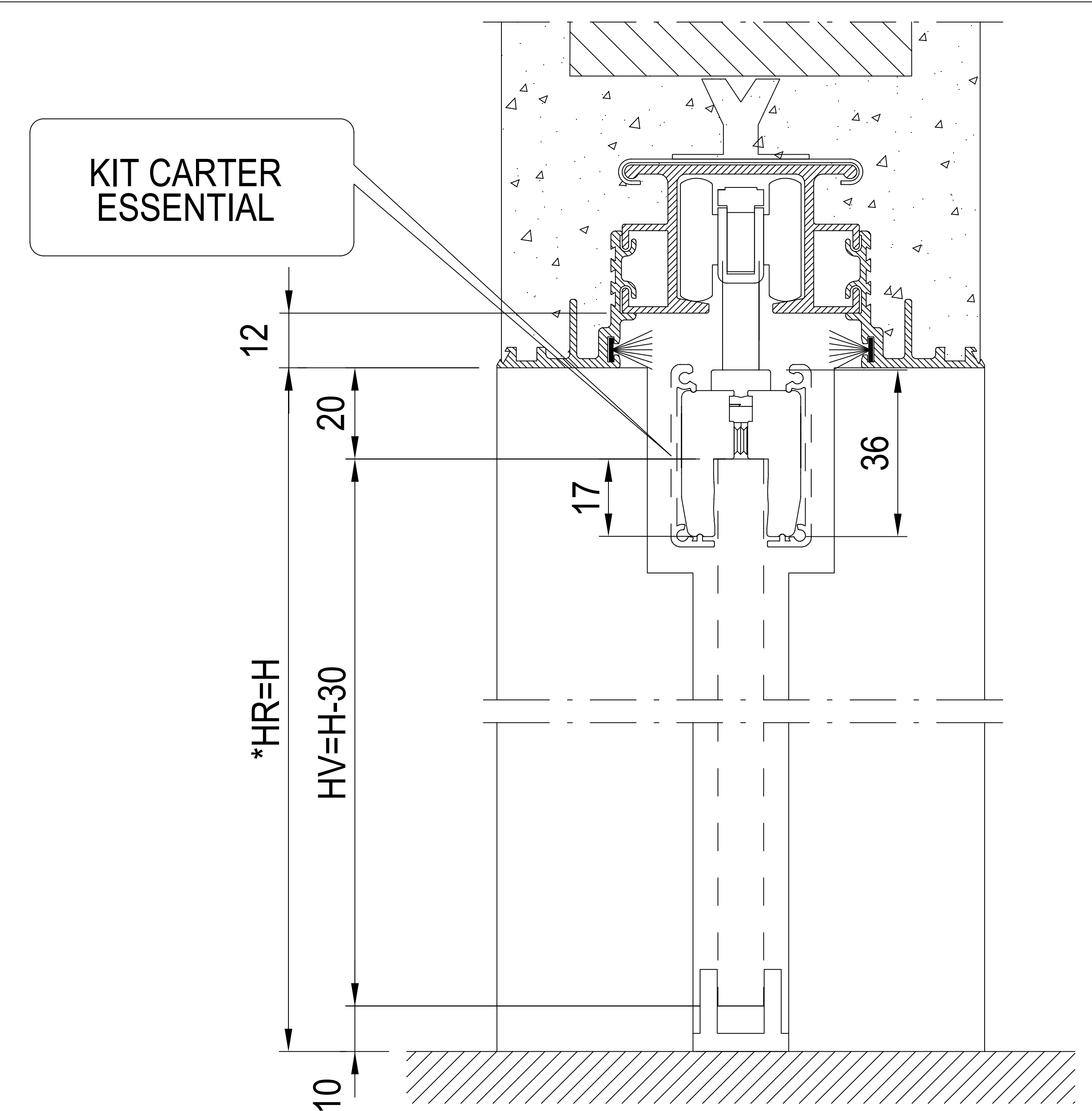
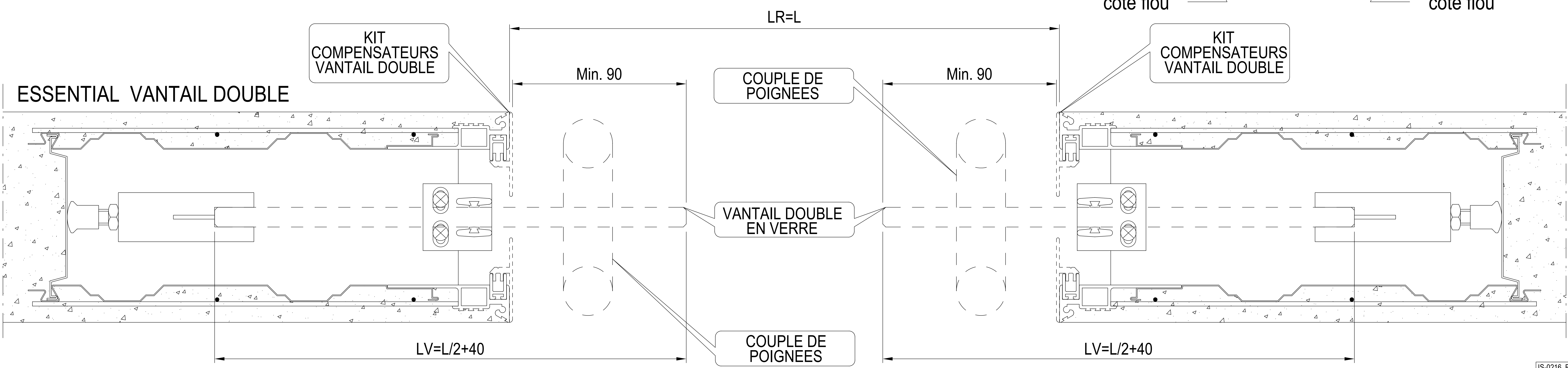
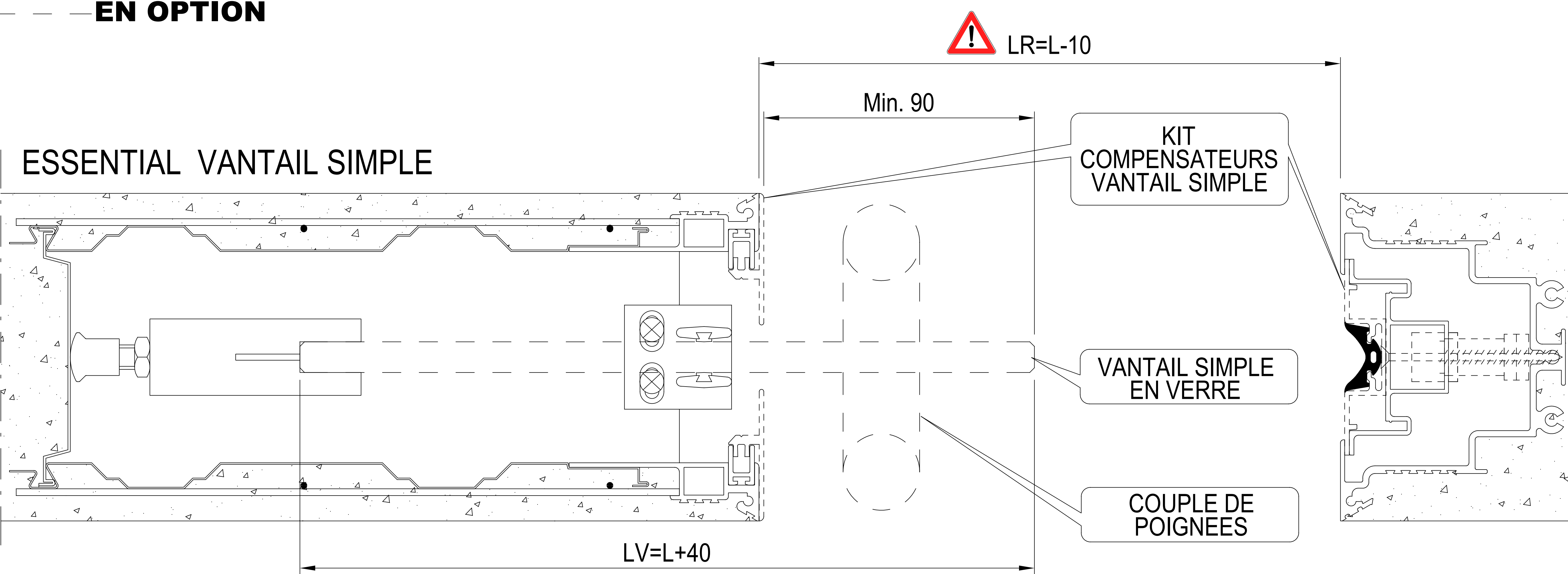
*** MESURES A VERIFIER SUR LE CHANTIER AVANT LA REALISATION DE LA PORTE**
Relever les cotes en plusieurs points le long de l'ouverture de passage.



VANTAIL SIMPLE			
DIM. PASS. COMMERCIALES	DIM. PASS. REELLES	VERRE	
L x H	LR x *HR	N.bre	Lv x Hv
600 x 1800+2700	590 x *1800+2700	1	640 x 1770+2670
700 x 1800+2700	690 x *1800+2700	1	740 x 1770+2670
750 x 1800+2700	740 x *1800+2700	1	790 x 1770+2670
800 x 1800+2700	790 x *1800+2700	1	840 x 1770+2670
900 x 1800+2700	890 x *1800+2700	1	940 x 1770+2670
1000 x 1800+2700	990 x *1800+2700	1	1040 x 1770+2670
1100 x 1800+2700	1090 x *1800+2700	1	1140 x 1770+2670
1200 x 1800+2700	1190 x *1800+2700	1	1240 x 1770+2670

VANTAIL DOUBLE			
DIM. PASS. COMMERCIALES	DIM. PASS. REELLES	VERRE	
L x H	LR x HR*	N.bre	Lv x Hv
1200 x 1800+2700	1200 x 1800+2700	2	640 x 1770+2670
1400 x 1800+2700	1400 x 1800+2700	2	740 x 1770+2670
1600 x 1800+2700	1600 x 1800+2700	2	840 x 1770+2670
1800 x 1800+2700	1800 x 1800+2700	2	940 x 1770+2670
2000 x 1800+2700	2000 x 1800+2700	2	1040 x 1770+2670
2200 x 1800+2700	2200 x 1800+2700	2	1140 x 1770+2670
2400 x 1800+2700	2400 x 1800+2700	2	1240 x 1770+2670

EN OPTION



*** MESURES A VERIFIER SUR LE CHANTIER AVANT LA REALISATION DE LA PORTE**
Relever les cotes en plusieurs points le long de l'ouverture de passage.

